

Městský úřad Chotěboř,  
Oddělení životního prostředí  
Trčků z Lípy 69, Chotěboř

Č.j.: MCH-64799/2023/ODŽP/TM  
Spis. zn.: SZ-MCH-10562/2023/ODŽP/TM

Chotěboř, dne: 1. prosince 2023

Vyřizuje: Tuzová Martina  
E-mail: tuzova@chotebor.cz  
Telefon: 569 641 176

**Žadatel:**

**Městys Krucemburk, IČO 00267716, Nám. Jana Zrzavého 13, 582 66 Krucemburk v zastoupení na základě plné moci panem Novotným Josefem, Ing., IČO 32004401, U Dvora 924/11, 586 01 Jihlava 1**

## VEŽEJNÁ VYHLÁŠKA

### Rozhodnutí

#### Výroková část

Městský úřad Chotěboř, oddělení životního prostředí, jako vodoprávní úřad věcně příslušný podle ustanovení § 104 odst. 2 písm. c) a ustanovení § 106 odst. 1 zákona č. 254/2001 Sb., o vodách a o změně některých zákonů (vodní zákon), ve znění pozdějších předpisů, a jako speciální stavební úřad podle ustanovení § 15 odst. 1 písm. d) zákona č. 183/2006 Sb., o územním plánování a stavebním řádu (stavební zákon), ve znění pozdějších předpisů, místně příslušný správní orgán podle ustanovení § 11 zákona č. 500/2004 Sb., správní řád, ve znění pozdějších předpisů (dále jen "správní řád"), ve společném územním a stavebním řízení podle ustanovení § 140 správního řádu (dále jen „společné řízení“) projednal žádost podanou dne 4.7.2023.

Účastníkovi řízení (§ 27 odst. 1 správního řádu), kterým je:

**Městys Krucemburk, IČO 00267716, Nám. Jana Zrzavého 13, 582 66 Krucemburk**

#### I. vydává společné povolení

podle ustanovení § 15 odst. 1 vodního zákona a ustanovení § 94j stavebního zákona

k provedení stavby vodního díla: **Staré Ransko splašková kanalizace s čištěním odpadních vod na ČOV Krucemburk** na pozemcích parcelní čísla 1288/1, 1288/4, 1288/5, (dle PK) č. 1290/1, 1291/1, 1293/1, 1295/1, 1295/2, (dle PK) č. 1296/1, 1306/1, 1308, 1318, (dle PK) č. 1326/1, 1326/2, 1326/3, 1334, 1336, (dle PK) č. 1337, parcelní číslo 1366/73, 1671/1, 1672/1, 1758/5 v katastrálním území Krucemburk, 46/2, 49/1, 49/30, 49/34, 62/1, 91, 104, 139/1, 139/2, 140, 193/7, 193/14, 215, 231/6, 241/1, 242/1, 243/1, 243/3, 243/7, 243/8, 243/9, 243/10, 243/14, 243/17, 243/18, 243/19, 243/21, 243/22, 243/23, 243/24, 243/30, 243/31, 243/32, 244/1, 409/1, 437, 441, 443, 444/1, 445, 446/1, 473/2 v katastrálním území Staré Ransko, v obci Krucemburk, kraje Vysočina.

Základní údaje o povolované stavbě:

1. druh vodního díla:

stavba kanalizačních stok a kanalizačních objektů, § 55 odst. 1 písm. c) vodního zákona

2. popis místa předmětu rozhodnutí:

Jedná se o návrh gravitačních stok splaškové kanalizace v intravilánu místní části Staré Ransko. Výtlačný řad z hlavní čerpací stanice odpadních vod ČSOV 01 je pak trasován po polních a lučních pozemcích až do nově vznikající průmyslové zóny na okraji městyse Krucemburk. Intravilán místní části Staré Ransko tvoří z hlediska gravitačního odkanalizování tři samostatná povodí.

3. Účel vodního díla:

odvádění splaškových odpadních vod od obyvatel obce Krucemburk, místní části Staré Ransko na čistírnu odpadních vod v obci Krucemburk.

Členění a popis stavby vodního díla:

**SO 01 Stoky splaškové kanalizace**

Jedná se o stavbu jejíž účelem je odvádění splaškových odpadních vod od jednotlivých producentů, navrženými stokami splaškové kanalizace v místní části Krucemburku – ve Starém Ransku a její čerpání na centrální ČOV Krucemburk.

Průměrný denní přítok splaškových odpadních vod z místní části Staré Ransko

$$Q_d = 250 \text{ ob.} \times 150 \text{ l/os.den} = 37,500 \text{ l/den} = 0,43 \text{ l/s.}$$

Výpočet množství znečištění

Látkové zatížení ohledně splaškové odpadní vody odtékající z místní části Staré Ransko je zvoleno dle ČSN 756401 pro 250 EO:

BSK<sub>5</sub> 15,0 kd/den

CHSK 30,0 kg/d

NL 13,6 kg/d

N<sub>celk.</sub> 2,75 kg/d

P<sub>celk.</sub> 0,63 kg/d

Jako trubní materiál pro gravitační stoky jsou v nejvíce frekventované místní komunikaci navrženy kameninové trouby DN 400 a DN 250 a to vzhledem k zatížení, k nízkým podélným sklonům a také vzhledem k vysoké hladině podzemních vod. Potrubí bude ukládáno do betonového lože. Ve zbylé části stokové sítě jsou navrženy stoky z PP 250.

Délky navržených stok splaškové kanalizace v povodí ČSOV 01:

STOKA A	-	KAM 400, délka 59,2 m
	-	KAM 250, délka 302,5 m
	-	PP 250, délka 436,5 m
STOKA A-1	-	KAM 250, délka 10,0 m
STOKA A-2	-	KAM 250, délka 180,1 m

## Č.j.: MCH-64799/2023/ODŽP/TM

STOKA A-3	-	PP 250, délka 50,5 m
STOKA A-4	-	PP 250, délka 100,0 m
STOKA B	-	PP 250, délka 249,7 m
STOKA B-1	-	PP 250, délka 140,8 m
STOKA B-2	-	PP 250, délka 47,1 m
STOKA C	-	PP 250, délka 410,2 m
STOKA C-1	-	PP 250, délka 26,2 m
STOKA C-2	-	PP 250, délka 59,5 m
STOKA C-3	-	PP 250, délka 62,6 m
STOKA C-4	-	PP 250, délka 70,9 m
STOKA C-5	-	PP 250, délka 70,7 m
STOKA C-6	-	PP 250, délka 75,5 m
STOKA C-7	-	PP 250, délka 70,0 m
Celková délka:		2 422,0 m

Délka navržených stok splaškové kanalizace v povodí ČSOV 02:

STOKA D	-	KAM 250, délka 229,3 m
	-	PP 250, délka 96,7 m
STOKA D-1	-	KAM 250, délka 21,4 m
STOKA D-2	-	PP 250, délka 116,5 m
STOKA D-2-1	-	PP 250, délka 55,8 m
Celková délka		519,7 m

Délka navržených stok splaškové kanalizace v povodí ČSOVN03:

STOKA E	-	KAM 250, délka 49,5 m
	-	PP 250, délka 100,2 m
Celková délka:		149,7 m

Celková délka gravitačních stok splaškové kanalizace je 3 091,4 m.

### **SO 02 Čerpací stanice odpadních vod**

Pátevní stoka tohoto primárního povodí splaškové kanalizace je zaústěna do navržené čerpací stanice odpadních vod ČSOV 01. Z dalších dvou sekundárních povodí bude odpadní voda čerpána navrženými čerpacími stanicemi ČSOV 02 a ČSOV 03 do primárního povodí navržené splaškové kanalizace. Pro čerpání splaškových odpadních vod byla zvolena technologie se separací tuhých látek z důvodů snížení provozních nákladů, zvýšení spolehlivosti a životnosti čerpadel a provozu bez zápachu. Revizní šachty v primárním povodí, do kterých budou zaústěny výtlačné řady z ČSOV 02 a ČSOV 03, budou opatřeny filtrem proti

## Č.j.: MCH-64799/2023/ODŽP/TM

zápachu instalovaným pod poklopem. Pro příjezd obsluhy a údržby ke všem navrženým čerpacím stanicím budou sloužit přilehlé obecní asfaltové komunikace. Pro snadnější příjezd vozidel obsluhy k čerpací stanici ČSOV 01 bude upraven stávající sjezd z místní komunikace. Pro příjezd vozidel obsluhy k čerpací stanici ČSOV 02 bude zřízena krátká příjezdná komunikace.

### ČSOV 01

Počet EO 190 (+ čerpané množství z ČSOV 02 a ČSOV 03)

Specifická spotřeba 150 l/osoba/den

Výkon zařízení 15 m<sup>3</sup>/h

Výkon čerpadla 22,50 m<sup>3</sup>/h – 43,45 m v sl. = 6,3 l/s

Kóta čerpadel 545,40

Výtlačný řad z čerpadel stanice ČSOV 01 bude zaústěn do společného potrubí výtlačného řadu z průmyslové zóny na okraji městyse Krucemburk, které bude zaústěno do ČOV Krucemburk. Celková délka výtlačného potrubí bude 1942,5 m se zaústěním na kótě 565,0 m. Pro případ výpadku el. energie a prodlevy napojení čerpací stanice na záložní zdroj, je v rámci stavebního objektu SO 02-1 navržena na páteřní gravitační stoce před čerpací stanicí akumulací jímka s celkovým aktivním akumulací objemem pro 8 hodin zdržení průměrného denního přítoku tj. 15,0 m<sup>3</sup>. Jedná se o prefabrikovanou kruhovou nádrž DN 2500.

Objekt ČSOV 01 nebude oplocen.

### ČSOV 02

Počet EO 90

Specifická spotřeba 150 l/osoba/den

$Q_h=0,7$  l/s

Výkon zařízení 3 m<sup>3</sup>/h

Výkon čerpadla 22 m<sup>3</sup>/h – 9,03 m v. sl. = 6,1 l/s

Kóta čerpadel 547,60

Kóta zaústění výtlačky 553,20

Podélný profil výtlačného potrubí včetně vzdušnickové šachty a kalosvodu, délka 271,1 m. Pro případ výpadku el. energie a prodlevy napojení čerpací stanice na záložní zdroj, je v rámci stavebního objektu SO 02-2 navržena na páteřní gravitační stoce před čerpací stanicí akumulací jímka s celkovým aktivním akumulací objemem pro 8 hodin zdržení průměrného denního přítoku tj. 4,5 m<sup>3</sup>. Jedná se o prefabrikovanou kruhovou nádrž DN 2100.

Objekt ČSOV 02 nebude oplocen.

### ČSOV 03

Počet EO 20

Specifická spotřeba 150 l/osoba/den

$Q_h= 0,26$  l/s

Výkon zařízení 1 m<sup>3</sup>/h

Výkon čerpadla 22 m<sup>3</sup>/h – 11,37 m v.sl. = 6,1 l/s

Kóta čerpadel 543,20

Kóta zaústění výtlačku 549,10

Podélný profil výtlačného potrubí s čistící, vzdušňikovou a kalníkovou šachtou, délka 516,5 m. Pro případ výpadku el. energie a prodlevy napojení čerpací stanice na záložní zdroj, je v rámci stavebního objektu SO 02-3 navržena na páteřní gravitační stoce před čerpací stanicí akumulací jímka s celkovým aktivním akumulací objemem pro 8 hodin zdržení průměrného denního přítoku tj. 1,0 m<sup>3</sup>. Jedná se o prefabrikovanou kruhovou nádrž DN 2100.

Objekt ČSOV 03 nebude oplocen.

### SO 03 Výtlačné řady

Z jednotlivých čerpacích stanic odpadních vod jsou navrženy výtlačné řady. Z čerpacích stanic sekundárních povodí splaškové kanalizace v místní části Staré Ransko jsou navrženy výtlačné řady se zaústěním do revizních šachet splaškové kanalizace v primárním povodí. Z čerpací stanice ČSOV 01 pak budou čerpány všechny odpadní vody produkované v místní části Staré Ransko. Výtlačný řad z ČSOV 01 bude zaústěn do společného potrubí výtlačného řadu z průmyslové zóny na okraji městyse Krucemburk, které bude zaústěno do ČOV Krucemburk.

#### Výtlačný řad z ČSOV 01

Je navržen z potrubí 110/10,0 mm, PE100 RC SDR11, PN16, celkové délky 1128,9 m. Na výtlačném řadu budou navrženy v charakteristických místech šachty pro odkalení a odvzdušnění potrubí. Tam, kde jejich vzájemná vzdálenost je větší než 300 m, jsou doplněny o tzv. čistící šachty. Tyto objekty jsou navrženy na pozemcích přístupných jak z místních komunikací, tak komunikace III. třídy.

#### Výtlačný řad z ČSOV 02

Je navržen z potrubí 90/8,2 mm, PE100 RC SDR11, PN16, celkové délky 271,1 m. Vzhledem k podélnému profilu budou na výtlačném řadu navrženy šachty pro odkalení a odvzdušnění potrubí.

#### Výtlačný řad z ČSOV 03

Je navržen z potrubí 90/8,2 mm, PE100 RC SDR11, PN16, celkové délky 516,5 m. Vzhledem k celkové délce potrubí je navržen na výtlačném řadu pouze jedna šachta pro odvzdušnění potrubí.

### SO 04 El. přípojky NN pro ČSOV

Nápojná místa na distribuční rozvod elektrické energie pro jednotlivé objekty čerpacích stanic odpadních vod byla určena ve smluvních podmínkách distributora.

#### Technické údaje pro ČSOV 01

Rozvodná soustava: TN-C, 3+PEN, TN-S, 3+PE+N, 50 Hz stř.

Provozní napětí 3x230/400 V

Ochranná opatření – ochrana před úrazem elektrickým proudem

Ochrana základní: základní izolací, přepážkami a kryty dle ČSN 33 2000-4-41 ed. 3

Ochrana při poruše automatickým odpojením od zdroje v síti TN-C dle ČSN 33 2000-4-41 ed.3

Ochrana při poruše pospojováním dle ČSN 33 2000-4-41 ed.3

Ochrana zvýšená dvojitou izolací dle ČSN 33 2000-4-41 ed.š

Energetická bilance

Energetický soubor

Instalovaný výkon (kW)

Soudobý výkon (kW)

## Č.j.: MCH-64799/2023/ODŽP/TM

Osvětlení objektu	1,00	0,7
Standartní spotřebiče do 16 A	2,00	1,00
Technologie čerpadel	8,00	8,00
Celkem	11,0	8,7

Instalovaného příkonu:  $P_i = 11 \text{ kW}$

Soudobého příkonu:  $P_s = 8,7 \text{ kW}$

Soudobého proudu:  $I_s = 13 \text{ A}$

Měření odběru: v novém elektroměrovém pilíři, který bude umístěn na hranici pozemku.

Na kraji pozemku v oplocení pozemku ČSOV 01 se zřídí nový pojistkový pilíř a elektroměrový pilíř. Provozovatel distribuční sítě zajistí připojení pojistkového pilíře k distribuční soustavě.

Z přípojkové skříně bude kabelem CYKY-J 4x10 připojen elektroměrový rozvaděč RE. Kabel bude chráněn ochrannou trubkou. V elektroměrovém rozvaděči bude před elektroměrem osazen hlavní jistič 25B-3.

Z elektroměrového rozvaděče bude veden kabel CYKY-J 5x10 v ohebné chrániče pro napájení rozvaděče technologie RAN1 u ČSOV, kde bude ukončen. Rozvaděč RAN1 dodává dodavatel technologie ČSOV 01.

### Technické údaje pro ČSOV 02

Rozvodná soustava: TN-C, 3+PEN, TN-S, 3+PE+N, 50 Hz stř.

Provozní napětí 3x230/400 V

Ochranná opatření – ochrana před úrazem elektrickým proudem:

Ochrana základní: základní izolací, přepážkami a kryty dle ČSN 33 2000-4-41 ed.3

Ochrana při poruše: automatickým odpojením od zdroje v síti TN-C dle ČSN 33 2000-4-41 ed.3

Ochrana při poruše: pospojováním dle ČSN 33 2000-4-41 ed.3

Ochrana zvýšená: dvojitou izolací dle ČSN 33 2000-4-41 ed.3

Energetická bilance

Energetický soubor	Instalovaný výkon (kW)	Soudobý výkon (kW)
Osvětlení objektu	1,00	0,7
Standartní spotřebiče do 16 A	2,00	1,00
Technologie čerpadel	2,50	2,50
Celkem	5,50	3,85

Instalovaného příkonu:  $P_i = 5,5 \text{ kW}$

Soudobého příkonu:  $P_s = 3,85 \text{ kW}$

Soudobého proudu:  $I_s = 6 \text{ A}$

Měření odběru: v novém elektroměrovém pilíři, který bude umístěn na hranici pozemku.

Popis řešení – přípojka NN

Na kraji pozemku v oplocení pozemku ČSOV se zřídí nový pojistkový pilíř a elektroměrový pilíř. Provozovatel distribuční sítě zjistí připojení pojistkového pilíře k distribuční soustavě.

Z přípojkové skříně bude kabelem CYKY-J 4x10 připojen elektroměrový rozvaděč RE. Kabel bude chráněn ochrannou trubkou. V elektroměrovém rozvaděči bude před elektroměrem osazen hlavní jistič 25B-3. Z elektroměrového rozvaděče bude veden kabel CYKY-J 5x10 v ohebné chrániče pro napájení rozvaděče technologie RAN2 u ČSOV, kde bude ukončen.

Technické údaje pro ČSOV 03

Rozvodná soustava: TN-C, 3+PEN, TN-S, 3+PE+N, 50 Hz stř.

Provozní napětí: 3x230/400 V

Ochranná opatření – ochrana před úrazem elektrickým proudem:

Ochrana základní: základní izolací, přepážkami a kryty dle ČSN 33 2000-4-41 ed.3

Ochrana při poruše: automatickým odpojením od zdroje v síti TN-C dle ČSN 33 2000-4-41 ed.3

Ochrana při poruše: pospojováním dle ČSN 33 2000-4-41 ed.3

Ochrana zvýšená: dvojitou izolací dle ČSN 33 2000-4-41 ed.3

Energetická bilance

Energetický soubor	Instalovaný výkon (kW)	Soudobý výkon (kW)
Osvětlení objektu	1,00	0,7
Standartní spotřebiče do 16A	2,00	1,00
Technologie čerpadel	2,00	2,00
Celkem	5,00	3,50

Instalovaného příkonu:  $P_i=5$  kW

Soudobého příkonu:  $P_s=3,5$  kW

Soudobého proudu:  $I_s= 5$  A

Měření odběru: v novém elektroměrové pilíři, který bude umístěn v oplocení ČSOV.

Popis řešení – přípojka NN.

Na kraji pozemku v oplocení pozemku ČSOV se zřídí nový pojistkový pilíř a elektroměrový pilíř. Provozovatel distribuční sítě zajistí připojení pojistkového pilíře k distribuční soustavě. Z přípojkové skříně bude kabelem CYKY-J 4x10 připojen elektroměrový rozvaděč RE. Kabel bude chráněn ochrannou trubkou. V elektroměrovém rozvaděči bude před elektroměrem osazen hlavní jistič 25B-3. Z elektroměrového rozvaděče bude veden kabel CYKY-J 5x10 v ohebné chrániče pro napájení rozvaděče technologie RAN3 u ČSOV, kde bude ukončen.

## **SO 05 Odbočení kanalizačních přípojek**

Návrh odbočení přípojek splaškové kanalizace k jednotlivým objektům byl proveden v rámci samostatného stavebního objektu SO 05 a to s rozdělením do jednotlivých povodí čerpacích stanic odpadních vod. Jako trubní materiál pro celkový počet 120 ks odbočení kanalizačních přípojek v místní části Staré Ransko jsou na odbočkách z kameninových stok navrženy trouby KT DN 150, třída 34 kN/M, na odbočkách z PP stok jsou navrženy trouby z PP150. Celková délka přípojek činí 543,6 m.

Z toho v povodí ČSOV 01 88 ks celkové délky 384,3 m.

Z toho v povodí ČSOV 02 27 ks celkové délky 136,9 m.

Z toho v povodí ČSOV 03 5 ks celkové délky 22,4 m.

## **PS 01 Strojně-technologická část ČSOV**

Pro čerpání byla zvolena technologie se separací tuhých látek z důvodu snížení provozních nákladů, zvýšení spolehlivosti a životnosti čerpadel a provozu bez zápachu.

U čerpacích stanic odpadních vod ČSOV 01 a ČSOV 02 jsou navržena dvě čerpadla, přičemž čerpadla budou čerpat s automatickým střídavým spínáním. Souběžný provoz není možný. V případě termického výpadku jednoho z čerpadel dochází k automatickému přepnutí na druhé čerpadlo. Doba provozu a přestávek je nastavitelná a omezena v závislosti na čase. Po uplynutí doby provozu dochází k nucenému přepnutí. U ČSOV 03 je vzhledem k malému množství napojených EO navrženo pouze jedno čerpadlo. Čerpací stanice odpadních vod budou vybaveny telemetrickou stanicí s GSM přenosem dat na dispečink provozovatele. Součástí bude měření stavu hladiny, stavu čerpadel, zaplavení čs, průtoku odpadních vod na výtlaku, hlídání neoprávněného vstupu.

## **PS02 Elektročást ČSOV**

Návrh elektročásti pro jednotlivé čerpací stanice odpadních vod ČSOV 01, ČSOV 02 a ČSOV 03 byl proveden jedním z dodavatelů technologie čerpacích stanic se separací tuhých látek.

## **PS 03 Přenos dat**

V rámci provozního souboru PS 03 bude instalován telemetrický systém. Čerpací stanice odpadních vod budou vybaveny telemetrickou stanicí s GSM přenosem dat na dispečink provozovatele. Součástí bude měření stavu hladiny, stavu čerpadel, zaplavení čs, průtoku odpadních vod na výtlaku, hlídání neoprávněného vstupu.

## **II.**

**V souladu s ust. § 15 odst. 3 zákona o vodách, ust. 94p odst. 1 stavebního zákona a ust. § 18c odst. 1 písm. c) a odst. 2 a 3 vyhlášky č. 503/2006 Sb., o podrobnější úpravě územního rozhodování, územního opatření a stavebního řádu, ve znění pozdějších předpisů, se pro umístění a provedení stavby stanovují následující podmínky:**

1. Liniová stavba splaškové kanalizace bude umístěna a provedena na pozemcích parcelní čísla 1288/1, 1288/4, 1288/5, (dle PK) č. 1290/1, 1291/1, 1293/1, 1295/1, 1295/2, (dle PK) č. 1296/1, 1306/1, 1308, 1318, (dle PK) č. 1326/1, 1326/2, 1326/3, 1334, 1336, (dle PK) č. 1337, parcelní číslo 1366/73, 1671/1, 1672/1, 1758/5 v katastrálním území Krucemburk, 46/2, 49/1, 49/30, 49/34, 62/1, 91, 104, 139/1, 139/2, 140, 193/7, 193/14, 215, 231/6, 241/1, 242/1, 243/1, 243/3, 243/7, 243/8, 243/9, 243/10, 243/14, 243/17, 243/18, 243/19, 243/21, 243/22, 243/23, 243/24, 243/30, 243/31, 243/32, 244/1, 409/1, 437, 441, 443, 444/1, 445, 446/1, 473/2 v katastrálním území Staré Ransko, v obci Krucemburk, kraje Vysočina. Trasy splaškové kanalizace budou vedeny na jmenovaných pozemcích tak, jak je zakresleno v situačním výkresu, který je nedílnou součástí tohoto rozhodnutí.



2. Pro příjezd obsluhy a údržby ke všem navrženým čerpacím stanicím budou sloužit přilehlé obecní asfaltové komunikace. Pro snadnější příjezd vozidel obsluhy k čerpací stanici ČSOV 01 bude upraven stávající sjezd z místní komunikace. Pro příjezd vozidel obsluhy k čerpací stanici ČSOV 02 bude zřízena krátká příjezdná komunikace.
3. Stavba bude provedena podle projektové dokumentace, kterou vypracoval Ing. Josef Novotný, autorizovaný inženýr pro stavby vodního hospodářství a krajinného inženýrství, ČKAIT 1003575, osvědčení o autorizaci č. 28362. U Dvora 11, Jihlava 586 01, IČ: 32 00 44 01; případné změny nesmí být provedeny bez předchozího povolení vodoprávního úřadu. Projektant odpovídá za správnost, celistvost a úplnost a bezpečnost stavby provedené podle jím zpracované projektové dokumentace a proveditelnost stavby podle této dokumentace, jakož i za technickou a ekonomickou úroveň projektu, technologického zařízení včetně vlivů na životní prostředí.
4. Stavbu bude provádět dodavatelsky stavební podnikatel (oprávněná osoba k provádění stavebních nebo montážních prací jako předmětu své činnosti podle zvláštních právních předpisů – stavby vodního hospodářství).
5. Stavebník zajistí vytyčení prostorové polohy stavby oprávněným zeměměřičem.
6. Při provádění stavby je nutno dodržovat předpisy týkající se bezpečnosti práce a použitých technických zařízení na stavbě, zejména nařízení vlády č. 591/2006 Sb., o bližších minimálních požadavcích na bezpečnost a ochranu zdraví při práci na staveništích, ve znění pozdějších předpisů a zajistit ochranu zdraví a života osob na staveništi.
7. Při provádění stavby budou dodržena ustanovení vyhlášky č. 268/2009 Sb., o technických požadavcích na stavby, ve znění pozdějších předpisů.
8. Stavebník oznámí vodoprávnímu úřadu termín zahájení stavby a název a sídlo stavebního podnikatele, který bude stavbu provádět.
9. Stavba bude dokončena nejpozději **do 31.10.2024**.
10. Stavba bude viditelně označena štítkem o jejím povolení (tabulka „Stavba povolena“). Štítek musí být chráněn před povětrnostními vlivy, aby údaje na něm uvedené zůstaly čitelné. Štítek je třeba ponechat na místě stavby do kolaudace stavby.
11. Stavebník je povinen vést přehledně záznamy o stavbě (stavební deník). U staveb, kde jsou stavebníky organizace, příp. právnické osoby, musí být označeno, kdo je stavebníkem, kdo stavbu provádí, jméno stavbyvedoucího a doba provádění stavby.
12. Při nedodržení projektového řešení se stavebník vystavuje nebezpečí postihu finančními sankcemi dle § 178 - § 183 stavebního zákona.
13. Před zahájením zemních prací je stavebník povinen zajistit vytyčení všech podzemních i nadzemních sítí, aby nedošlo k jejich případnému poškození.
14. Vstup na pozemky dotčené stavbou bude jejich vlastníkům v předstihu oznámen a projednán s nimi.
15. Během provádění stavby nebude narušeno řádné užívání přilehlých nemovitostí a bude zajištěn bezpečný přístup a příjezd k těmto nemovitostem.
16. Pozemky narušené stavbou budou upraveny takovým způsobem, aby vyhovovaly původnímu způsobu užívání. Při realizaci stavby nebude ohrožena jakost povrchových a podzemních vod zejména závadnými látkami podle ust. § 39 zákona o vodách. Na stavbě budou k okamžité dispozici prostředky pro zneškodnění případné havárie.
17. Stavebníkovi se ukládá v souladu s § 156 stavebního zákona, aby pro stavbu byly použity jen takové výrobky, materiály a konstrukce, jejichž vlastnosti z hlediska způsobilosti stavby pro navržený účel

zaručují, že stavba při správném provedení a běžné údržbě po dobu předpokládané existence splňuje základní požadavky stavby.

18. Stavebník je povinen splnit následující podmínky vyjádření správce Povodí Labe, státní podnik, Víta Nejedlého 951/8, Slezské Předměstí, 500 03 Hradec Králové, pod č.j. PLa/2022/044202 ze dne 09.11.2022:
- Začátek a konec prací oznámit na Povodí Labe, státní podnik – PS Čáslav.
  - Křížení toku Doubrava požadujeme provést protlakem. Vzhledem k požadavku řešení protlakem upozorňujeme, že návrh kamenné rovnaniny v místě křížení není z našeho pohledu nutný. Dále požadujeme, aby odstupové vzdálenosti startovacích jam protlaku byly min. 3,0 m od břehové hrany toku.
  - Místo křížení musí být označeno orientačními sloupky.
  - Vrch potrubí chráničky bude uložen min. 1,2 m pode dnem upraveného koryta vodního toku.
  - Jestliže dojde k mýcení břehových porostů, je nutné projednání s příslušným MěÚ OŽP (MěÚ Chotěboř).
  - Po ukončení přechodu požadujeme přizvat správce toku k převzetí.
  - V místě křížení s HMZ je nutné stanovisko správce tohoto HMZ.
  - Ostatní podmínky stanoviska č.j. PLa/2022/023862 ze dne 25.5.2022 zůstávají nadále v platnosti.
19. Stavebník je povinen splnit následující podmínky vyjádření Lesního družstva obcí, Ronovská 338, 582 22 Příbyslav ze dne 31.08.2022:
- Kanalizaci včetně výtlačkové stoky uložit do takové hloubky a učinit taková technická opatření, aby po realizaci stavby nebylo bráněno v řádném užívání pozemku. Šachtu VB 7 realizovat jako přejezdnou pro těžkou techniku.
  - Navržená technická opatření předložit vlastníkovi před vydáním stavebního povolení ke schválení. Na příjezdovou komunikaci ke školce uložit kanalizace do chráničky, které umožní provoz těžké zemědělské techniky.
  - Termín zahájení stavby oznámit vlastníkovi předem. Po dobu, kdy nebude možno pozemek využívat k pěstování sadebního materiálu, požadujeme uhradit ztrátu produkce, rovněž pokud dojde ke zničení sadebního materiálu při realizaci stavby tak požadujeme finanční náhradu.
  - Výkop na produkční ploše školky realizovat tak, aby ornice byla vrácena na svoje místo a nebyla promíchána se zeminou ze spodní části výkopu.
  - Překop řeky Doubravy uvést do původního stavu, včetně opevnění břehu pozemku parcelní číslo 98/2.
20. Stavebník je povinen splnit následující podmínky správce vodovodu Vodovody a kanalizace Havlíčkův Brod, Žižkova ul. 832, 580 01 Havlíčkův Brod pod číslem jednacím VAK/S/2022/0957 ze dne 16.06.2022:
- Před zahájením stavby zajistí zhotovitel stavby na základě objednávky vytýčení stávajících inženýrských sítí ve správě VAK HB
  - Na předání staveniště bude přizván zástupce VAK HB, kde bude seznámen s postupem prací.
  - Při návrhu a provádění požadujeme při křížení a souběhu s vodovodem dodržet předepsané odstupové vzdálenosti.

## Č.j.: MCH-64799/2023/ODŽP/TM

- Místa křížení se zařízením VAK HB budou řešena překopem. Před záhozem rýhy v místě křížení vodovodu bude ke kontrole potrubí vodovodu přizván zástupce VAK HB.
  - Během zemních a stavebních prací bude jakýkoliv střet naším zařízením řešen přímo na místě stavby za účasti zástupce VAK HB.
  - V průběhu stavby a po dokončení prací provedou zástupci VAK HB na výzvu zhotovitele kontrolu dodržení všech uvedených požadavků.
21. Stavebník je povinen splnit následující podmínky Městského úřadu Chotěboř, odboru dopravy a přestupků pod číslem jednacím MCH-25060/2022/ODAP/BJ ze dne 16.06.2022:
- Splašková kanalizace bude provedena dle schválené projektové dokumentace z 08/2021, zak. č. 2594, kterou vypracoval Ing. Josef Novotný.
  - Zásah do silničních pozemků bude proveden podvrtem a výkopem v krajnici.
  - Startovací a cílová jáma bude otevřena mimo silniční pozemky.
  - V místě výkopu v krajnici bude podvrtem zásyp na plnou hloubku štěrkodrtí, hutněnou po vrstvách max. 20 cm.
  - Zásyp rýhy v silničních pozemcích musí odpovídat příslušným ČSN a TP 146 (hutnění, nezamrzavý materiál, zkoušky zrnitosti a zhutnitelnosti).
  - V případě poškození krytu vozovky bude provedena oprava na náklady stavebníka.
  - Stavební práce budou provedeny v termínu duben-říjen s ohledem na zimní údržbu silnic.
  - Po skončení prací bude majetkovému správci komunikace dodáno zaměření skutečného stavu položených sítí.
  - Budou dodrženy podmínky dané majetkovým správcem komunikace, KSÚS Vysočiny, příspěvkové organizace, Kosovská 1122/16, Jihlava, oddělení TSÚ Havlíčkův Brod ze dne 27.05.2022.
  - Min. 30 dnů před zahájením stavebních prací požádá dodavatel stavebních prací příslušný silniční správní úřad – Odbor dopravy a přestupků Městského úřadu Chotěboř o povolení zvláštního užívání pozemní komunikace k provedení stavebních prací dle ustanovení § 25 odst. 6 písm. c) 3 zákona o pozemních komunikacích.
  - Dopravní značení pro případné omezení silničního provozu bude stanoveno před prováděním stavebních prací.
  - Odpovědnou osobou za dodržení podmínek zvláštního užívání je Ing. Josef Novotný.
22. Stavebník je povinen splnit následující podmínky společnosti ČEZ Distribuce, a.s. pod značkou 001125886937 ze dne 10.06.2022:
- Stavbou (stavební činností) nesmí dojít k narušení stability podpěrných bodů vedení. V prostoru podpěrných bodů nadzemních vedení nesmí dojít k odtěžení zeminy, popř. k navršení zeminy. Pod nadzemním vedením nesmí být realizována skládka materiálu či zeminy. Stavbou, zejména oplocením, nesmí dojít k znesnadnění přístupu k nadzemnímu vedení nízkého napětí. V době výstavby a po jejím dokončení musí být pro pracovníky a vozidla spol. ČEZ Distribuce, a.s., zajištěn přístup k zařízení distribuční soustavy. V prostoru ochranného pásma podzemního vedení nesmí dojít k trvalému odtěžení zeminy, popř. k navršení zeminy. V případě změny nivelety terénu požadujeme, aby stavebník zajistil min. krytí kabelových vedení dle ČSN 73 6005.
  - Podmínkou pro zahájení činnosti v blízkosti zařízení distribuční soustavy, resp. v ochranném pásmu je platné sdělení o existenci zařízení v majetku společnosti ČEZ Distribuce, a.s., pro výše uvedené

zájmové území, které získáte prostřednictvím Geoportálu, při dodržení podmínek uvedených ve sdělení a v tomto vyjádření.

- V dostatečném časovém předstihu před zahájením prací je nutné podat žádost o udělení souhlasu s činností a umístěním stavby v blízkosti zařízení distribuční soustavy, resp. v ochranném pásmu. Při realizaci stavby je nutné se řídit podmínkami, které budou stanoveny v případě kladného posouzení podané žádosti.
  - Místa křížení a souběhy ostatních zařízení a staveb se zařízeními energetickými, komunikačními sítěmi pro elektronickou komunikaci nebo zařízeními technické infrastruktury musí být vyprojektovány a provedeny v souladu s platnými normami a předpisy.
  - V případě nadzemního vedení nn budou pro stavbu a konstrukce dodrženy odstupové vzdálenosti uvedené v PNE 33 3302 a hranu výkopu doporučujeme při realizaci stavby umístit min. 1 m od základové části podpěrného bodu.
23. Bude dodržena podmínka pana Ing. Miloše Gajdoruse, kterou sepsal dne 13.11.2023 ve Ždírci nad Doubravou:
- V místě před odbočením na ČSOV 02 požadujeme instalovat v rámci zemních prací volnou chráničku jako přechod místní komunikace.
24. Po dokončení stavby stavebník požádá podle § 122 stavebního zákona o vydání kolaudačního souhlasu. Žádost o kolaudační souhlas předloží stavebník v souladu s ustanovením § 196 odst. 1 stavebního zákona na předepsaném formuláři dle přílohy č. 14 vyhlášky 183/2018 Sb., o náležitostech rozhodnutí a dalších opatření vodoprávního úřadu a o dokladech předkládaných vodoprávnímu úřadu.
25. Spolu s žádostí o vydání kolaudačního souhlasu budou stavebnímu úřadu předloženy zejména následující doklady dle § 121 odst. 1 stavebního zákona:
- doklad o převzetí pozemků dotčených stavbou,
  - geodetické zaměření skutečného provedení stavby,
  - dokumentaci skutečného provedení stavby, pokud při jejím provádění došlo k nepodstatným odchylkám oproti ověřené projektové dokumentaci, společně s popisem a zdůvodněním provedených odchylek skutečného provedení stavby od ověřené projektové dokumentace,
  - doklady o výsledcích předepsaných zkoušek a měření,
  - stavební deník se záznamy pravidelných kontrolních prohlídek stavby,
  - zápis o odevzdání a převzetí stavby (pokud bude pořízen)
  - doklady prokazující shodu vlastností použitých výrobků s požadavky na stavby podle §156 stavebního zákona
  - plná moc v případě zastupování stavebníka
  - závazná stanoviska dotčených orgánů a stanoviska vlastníků technické infrastruktury k užívání stavby
  - kanalizační řád

Označení účastníků řízení podle § 27 odst. 1 písm. a) zákona č. 500/2004 Sb., správní řád, ve znění pozdějších předpisů (dále jen "správní řád"):

Městys Krucemburk, IČO 00267716, Nám. Jana Zrzavého 13, 582 66 Krucemburk

### **Odůvodnění:**

Dne 4.7.2023 podal stavebník žádost o vydání společného povolení (společné územní rozhodnutí a stavební povolení) k vodnímu dílu Staré Ransko splašková kanalizace s čištěním odpadních vod na ČOV Krucemburk umístěném na pozemcích parcelní čísla parcelní čísla 1288/1, 1288/4, 1288/5, (dle PK) č. 1290/1, 1291/1, 1293/1, 1295/1, 1295/2, (dle PK) č. 1296/1, 1306/1, 1308, 1318, (dle PK) č. 1326/1, 1326/2, 1326/3, 1334, 1336, (dle PK) č. 1337, parcelní číslo 1366/73, 1671/1, 1672/1, 1758/5 v katastrálním území Krucemburk, 46/2, 49/1, 49/30, 49/34, 62/1, 91, 104, 139/1, 139/2, 140, 193/7, 193/14, 215, 231/6, 241/1, 242/1, 243/1, 243/3, 243/7, 243/8, 243/9, 243/10, 243/14, 243/17, 243/18, 243/19, 243/21, 243/22, 243/23, 243/24, 243/30, 243/31, 243/32, 244/1, 409/1, 437, 441, 443, 444/1, 445, 446/1, 473/2 v katastrálním území Staré Ransko, v obci Krucemburk, kraje Vysočina. Uvedeným dnem bylo zahájeno společné řízení.

Protože žádost nebyla úplná a nebyla doložena všemi podklady a stanovisky, bylo řízení dne 25.7.2023 přerušeno a stavebník vyzván k odstranění nedostatků podání v termínu do 30.9.2023. Žádost byla doplněna dne 29.9.2023.

Speciální stavební úřad opatřením ze dne 09.10.2023 oznámil zahájení společného řízení všem známým účastníkům řízení a dotčeným orgánům. Jelikož mu byly dobře známy poměry staveniště a žádost o stavební povolení poskytovala dostatečné podklady pro posouzení stavby, speciální stavební úřad upustil podle ust. § 115 odst. 8 zákona o vodách a ust. § 94m odst. 3 stavebního zákona od ústního jednání s ohledáním na místě stavby a stanovil pro účastníky řízení a dotčené orgány lhůtu pro vyjádření, pro uplatnění námitek, popřípadě důkazů řízení a závazných stanovisek do 15 dnů od doručení tohoto oznámení. Zároveň stanovil lhůtu 3 dnů pro seznámení s kompletním spisem před vydáním rozhodnutí. Vodoprávní úřad upozornil dotčené orgány a účastníky řízení, že závazná stanoviska a námítky, popřípadě důkazy mohou uplatnit u vodoprávního úřadu nejpozději ve stanovené lhůtě s tím, že k později uplatněným závazným stanoviskům, námítkám, popřípadě důkazům nebude přihlédnuto.

Žádost byla v průběhu řízení doložena veškerými potřebnými doklady – kladnými stanovisky dotčených orgánů a účastníků řízení. Podmínky či požadavky plynoucí z jednotlivých níže uvedených stanovisek a vyjádření byly zkoordinovány a zahrnuty do podmínek tohoto rozhodnutí nebo jsou součástí projektové dokumentace.

Vodoprávní úřad v průběhu vodoprávního a společného územního a stavebního řízení posoudil žádost o vydání společného povolení z hledisek uvedených v ust. § 94o stavebního zákona a shledal, že projektová dokumentace je úplná, přehledná, byla zpracována oprávněnou osobou a splňuje obecné požadavky na výstavbu a že uskutečněním stavby nejsou ohroženy veřejné zájmy ani nepřiměřeně omezena či ohrožena práva a oprávněné zájmy účastníků řízení. Stavební záměr je v souladu s požadavky stavebního zákona a jeho prováděcích právních předpisů a neklade požadavky na novou dopravní a technickou infrastrukturu.

Podkladem pro vodoprávní řízení je projektová dokumentace, kterou vypracoval v prosinci 2021 pod číslem zakázky 2594 Ing. Josef Novotný, autorizovaný inženýr pro stavby vodního hospodářství a krajinného inženýrství, ČKAIT 1003575, OSVĚDČENÍ O AUTORIZACI Č. 28362. U Dvora 11, Jihlava 586 01, IČ: 32 00 44 01.

Jedná se o návrh gravitačních stok splaškové kanalizace v intravilánu místní části Staré Ransko. Výtlačný řad z hlavní čerpací stanice odpadních vod ČSOV 01 je pak trasován po polních a lučních pozemcích až do nově vznikající průmyslové zóny na okraji městyse Krucemburk. Intravilán místní části Staré Ransko tvoří z hlediska gravitačního odkanalizování tři samostatná povodí.

Popis stavby vodního díla včetně jeho umístění na pozemcích v katastrálním území Staré Ransko a v katastrálním území Krucemburk a účel stavby vodního díla, jsou podrobně specifikovány ve výroku tohoto rozhodnutí.

Ke společnému územnímu a stavebnímu povolení k vodnímu dílu byla předložena výše citovaná projektová dokumentace obsahující textovou, výkresovou a dále dokladovou část; stanoviska a vyjádření jednotlivých správců sítí (VaK Havlíčkův Brod, a.s.; ČEZ Distribuce, a.s.; ČEZ ICT Services, a.s.; Telco Pro Services, a.s.; Cetin a.s., GasNet Služby, s.r.o.), která jsou součástí dokladové části projektové dokumentace. Existenci vlastnického práva k pozemkům ověřil vodoprávní úřad pomocí dálkového přístupu k údajům katastru nemovitostí ČR. K žádosti byla dále doložena stanoviska, příp. rozhodnutí dotčených orgánů – závazné stanovisko MěÚ Chotěboř, orgánu státní správy lesů pod č.j. MCH-39392/2022/OSÚŽP/SK ze dne 27. září 2022; závazné stanovisko MěÚ Chotěboř, orgánu ochrany zemědělského půdního fondu pod č.j. MCH-41048/2022/OSÚŽP/SI ze dne 10. října 2022; souhlas MěÚ Chotěboř orgánu ochrany zemědělského půdního fondu pod č.j. MCH-30435/2022/OSÚŽP/EP ze dne 27.července 2022; rozhodnutí MěÚ Chotěboř silničního správního úřadu pod č.j. MCH-25060/2022/ODAP/BJ ze dne 16.června 2022; stanovisko správce Povodí Labe, státní podnik pod č.j. PLa/2022/023862 ze dne 25.5.2022; vyjádření správce Povodí Labe, státní podnik pod č.j. PLa/2022/044202 ze dne 9.11.2022; závazné stanovisko KHS Kraje Vysočina pod č.j. KHSV/12327/2022/HB/HOK/Bez; rozhodnutí AOPK ČR pod č.j. SR/0075/ZV/2023-7 ze dne 06.09.2023; a rozhodnutí pod č.j. 2392/ZV/2022 ze dne 23.08.2022; souhlas Správy a údržby silnic Vysočiny ze dne 27.05.2022; stanovisko Krajského ředitelství Policie Kraje Vysočina pod č.j. KRPJ-62136-2/ČJ-2022-161606-MULL; vyjádření správce toků Lesy České republiky, s.p. pod č.j. LCR943/005465/2022 ze dne 15.09.2022; vyjádření Lesů ČR, s.p., ze dne 25.09.2023; vyjádření Lesního družstva obcí ze dne 31.08.2022, námitka od pana Ing. Vladimíra Kubeše, Ph.D. a námitka pana Ing. Gajdoruse.

Po posouzení veškerých předložených podkladů a po prostudování projektové dokumentace dospěl vodoprávní úřad k závěru, že navrhovaný stavební záměr není v rozporu se zájmy vodního hospodářství, pro jejich ochranu byly stanoveny shora uvedené podmínky.

Městský úřad Chotěboř, oddělení životního prostředí v provedeném řízení neshledal důvody, které by bránily vydání tohoto rozhodnutí, a proto bylo rozhodnuto způsobem uvedeným ve výroku.

Vypořádání s námitkami účastníků řízení:

**Speciální stavební úřad námitky pana Ing. Vladimíra Kubeše, Ph.D. zamítl s odůvodněním.**

**Speciální stavební úřad vyhověl námitkám pana Ing. Miloše Gajdoruse a zahrnul je do podmínek rozhodnutí.**

V průběhu řízení byly vzneseny námitky:

Na MěÚ Chotěboř, oddělení životního prostředí byly dne 13.11.2023 doručeny námitky ke společnému povolení Staré Ransko splašková kanalizace s čištěním odpadních vod na ČOV Krucemburk (dále jen „stavební záměr“) od pana Ing. Vladimíra Kubeše, Ph.D., Pavla Švandy ze Semčic 1066/1, Smíchov, 150 00 Praha 5.

Na MěÚ Chotěboř, oddělení životního prostředí byly dne 23.10.2023 doručeny námitky ke společnému povolení Staré Ransko splašková kanalizace s čištěním odpadních vod na ČOV Krucemburk (dále jen „stavební záměr“) od pana Ing. Miloše Gajdoruse.

I.

**Námitky, od pana Ing. Vladimíra Kubeše, Ph.D., který je zastoupen panem JUDr. Milanem Wachtlem se sídlem Masarykovo náměstí 1279/7, 500 02 Hradec Králové, podané dne 13.11.2023 pod č.j. MCH-62151/2023/ODŽP, zní takto:**

*vyjádření – námitky účastníka do zahájeného řízení o vydání společného územního rozhodnutí a stavebního povolení k vodnímu dílu „Staré Ransko splašková kanalizace s čištěním odpadních vod na ČOV Krucemburk“ (dále i jako „Stavba – vodní dílo“).*

*V právním zastoupení účastníka řízení pana Ing. Vladimíra Kubeše, Ph.D., nar. 13.3.1971, bytem Pavla Švandy ze Semčic č.p. 1066/11, Smíchov, 150 00 Praha 5 (dále i jako „Účastník“) s tím, že plnou moc přikládám v příloze tohoto podání a tímto Účastník prostřednictvím svého právního zástupce uplatňuje vyjádření – námitky k řízení vedeném Vaším úřadem pod č.j. MCH-54730/2023/ODZP/TM, sp. zn.: SZ-MCH-10562/2023/ODŽP/TM stavba – vodní dílo, mající se realizovat v katastrální území Staré Ransko.*

Níže uvedené námitky dle přesvědčení Účastníka směřují zejména k umístění stavby - vodního díla, možnosti poškození stávající kanalizační soustavy ve vlastnictví Účastníka, předpokládaným finančním nákladům se stavbou - vodního díla a s tím spojených následných nepřehlédnutelných finančních zatížení daňových poplatníků a následného odpojení ze stávající kanalizační soustavy - sítě bez souhlasu předmětných subjektů, tj. stávajících uživatelů kanalizační soustavy a čistírny odpadních vod v oblasti Staré Ransko.

V návaznosti na výše uvedené nelze přehlédnout skutečnost, že dne 12. února 1990 Okresní národní výbor v Havlíčkově Brodě, odbor VLHZ s ŽP pod č.j.: vod/182/90-Ca vydal Kolaudační rozhodnutí o povolení užívání stavby „Čistírna odpadních vod Staré Ransko“.

Jak vyplývá ze souhrnné technické zprávy zpracované společností KOVOPROJEKTA PRAHA, oborový projektový a inženýrský podnik, Štěpánská 65, 111 99 Praha 1, Arch.č. II-1119-55712 z listopadu 1984 pro akci stavby Čistírna odpadních vod Staré Ransko je předmětná čistírna odpadních vod na stavebních parcelách č. 220, č. 221 a č. 222 plně funkční s uvedeným objemem připojení minimálně pro 155 subjektů na kanalizační soustavu, která je plně soběstačná nejen v současné době, ale i do budoucna.

Dále nelze přehlédnout skutečnost, že na základě žádosti společnosti B e H o spol. s r.o., IČO 455 35 353, se sídlem Staré Ransko 90, 582 63 Krucemburk, vydal Městský úřad Chotěboř, odbor stavebního a životního prostředí, oddělení životního prostředí pod č.j. MCH-51866/2019/OSÚŽP/VJ, sp. zn.: SZ-MCH-27386/2019/OSÚŽP, dne 17. ledna 2020 rozhodnutí o povolení vypouštění vyčištěných splaškových odpadních vod do vod povrchových.

Vybudováním navrhované kanalizační soustavy jako další v dané lokalitě dle názoru Účastníka dojde k narušení stávající plně funkční kanalizační soustavy. Projektová dokumentace neřeší to, aby vybudováním nové kanalizační soustavy nedošlo k narušení stávající kanalizační soustavy, která je plně funkční, a dle Účastníka není ve veřejném zájmu budovat novou kanalizační soustavu.

Z výše uvedených skutečností jednoznačně vyplývá mimo jiné i námitka proti skutečnému využití navrhované stavby – vodního díla, které nebude řádně využito, jak je nyní prezentováno a dojde dle názoru Účastníka k nevhodnému nakládání s veřejnými finančními prostředky, a to v době jejich konsolidace v České republice, což při správě daného majetku s péčí řádného hospodáře je nepřijatelné.

Efektivita – hospodárnost dle názoru Účastníka v zahájeném předmětném řízení ze strany žadatele není brána vůbec v úvahu a uvažovaná stavba – vodní dílo, jak v současné době, tak pro budoucnost na řadu let není smysluplná v žádném kontextu. Je třeba brát velký zřetel na ekonomickou stránku stavby – vodního díla, kdo jej musí zaplatit, když nyní by to měl být daňový poplatník, tj. všichni občané z veřejného rozpočtu a případných dotací (které na základě veřejně dostupných informací nejsou zajištěny) a následně v konečné fázi stavbu – vodní dílo, které není potřebné, zaplatí stávající občané ve Starém Ransku a Krucemburku.

Výše uvedenou skutečnost nelze přehlížet, neboť se jedná o peníze občana, kteří jsou v současné době v nelehké finanční situaci, neboť jim reálné příjmy znatelně klesají a uvažovanou stavbou – vodní dílo, dojde k jejich dalšímu finančnímu zatížení a nelze přehlížet fakt, že občané jsou dnes již zatíženi nad rámec únosné míry např. finančně drahými energiemi, drahými potravinami a zvyšováním daní i za nemovitosti, 4z čehož vyplývá, že rozumně uvažující občan s péčí řádného hospodáře nemůže souhlasit se stavbou – vodního díla jenom proto, aby se mu neúměrně zvedaly náklady, tj. poplatky za stočné, aby se zase jinému subjektu zaplatily zisky z díla, které není dle názoru Účastníka v zájmu občanů ve Starém Ransku a Krucemburku ani v zájmu dalších daňových poplatníků v ČR.

Má většina občanů Starého Ranska a Krucemburku zájem na zhotovení nové kanalizační soustavy, která dle názoru Účastníka není potřebná a naopak občanům znatelně do budoucna zdraží nyní poskytovanou službu v odvodu odpadních vod ?

Je třeba občanům sdělit ze strany odpovědných úřadů, co zhotovení dané stavby – vodního díla pro ně znamená, dle přesvědčení Účastníka nejen zvýší ceny stočného, ale připojení na nový kanalizační řád s vynaložením vlastních peněz na vybudování retenčních nádrží, zrušení vlastních septiků, oddělení splaškové vody od dešťové vody a vybudování odvodů – přípojek odpadních vod od každého domu, což může pro místního občana znamenat v oblasti Staré Ransko a Krucemburk stotisícovou finanční investici.

Je nutné si uvědomit, že plánované přečerpávání splaškových vod ze Starého Ranska do Krucemburku, vyžaduje striktní oddělení splaškové vody od vody dešťové, které si bude muset vybudovat každý občan sám na své náklady.

*Z technického hlediska lze konstatovat dle názoru Účastníka a odborně lze ověřit, že je v řádu jednotek milionů korun českých možné na stávající kanalizační soustavu napojit zbývající kapacitní budoucí uživatele k současným v oblasti Staré Ransko.*

*Také nelze opomenout fakt, že v současnosti realizovanou stavbou – vodního díla, která by narušila činnost a smysluplnost vybudované stávající kanalizační soustavy, kterou vlastní a zajišťuje její provoz Účastník a která je plně funkční – napojená na stávající čistírnu odpadních vod, by v případě budování nové kanalizační sítě bylo nutno posuzovat jako zmařenou soukromou investici, a v takovém případě je třeba brát v úvahu dle názoru Účastníka případné vynaložení dalších finančních prostředků na úhradu zmařených soukromých investic v rámci odpovědnosti za takový vzniklý stav.*

*Dále je třeba přihlédnout ke skutečnosti, že dva významní vlastníci nemovitostí v oblasti Staré Ransko, a to pan Ing. Vladimír Kubeš, Ph.D. a společnost B e H o spol. s r.o., mají více jak 30 % ekvivalentních osob v oblasti Staré Ransko, disponují vlastní kanalizační soustavou napojenou na vlastní odpovídající čistírnu odpadních vod, kterou dále využívá více jak 60 % občanů obce Staré Ransko.*

*Dále sdělují, že je třeba vytvářet odpovídající podmínky pro občany a jejich spokojený život tam, kde je to třeba, což dle názoru Účastníka tomto případě ve vztahu ke kanalizačnímu řádu v lokalitě Staré Ransko je již řádně splněno, a to bez navýšení dalších zbytečných finančních zátěží na daného občana v dané lokalitě a další daňové poplatníky.*

*Vzhledem k výše uvedeným skutečnostem, žádám v zastoupení Účastníka, aby žádosti o vydání společného územního rozhodnutí a stavebního povolení k vodnímu dílu nazvaného „Staré Ransko splašková kanalizace s čištěním odpadních vod na ČOV Krucemburk“ nebylo vyhověno a žádost byla zamítnuta.*

**K námitkám pana Ing. Vladimíra Kubeše, Ph.D., ze dne 13.11.2023 speciální stavební úřad uvádí, že:**

Nově zavržená kanalizace neovlivní negativně životní prostředí, díky ní bude zabezpečena dostatečná kapacita pro odvádění a čištění odpadních vod z odkanalizovaného území a bude zabezpečeno nepřetržité odvádění odpadních vod od odběratelů této služby. Městys Krucemburk obdržel povolení k provozování kanalizace a uzavřel s Krajským úřadem kraje Vysočina písemnou smlouvu s povolením stavby vodního díla splaškové kanalizace. Dále byl pochůzkou zjištěn nevyhovující a nedostačující stav čistírny odpadních vod společnosti B e H o spol. s r. o., Staré Ransko 90, 582 63 Krucemburk, IČO: 45535353. Dosud nebyly předloženy tabelární přehledy množství vypuštěných odpadních vod a přehledy výsledků předepsaných rozborů včetně vyhodnocení ročního bilančního množství vypuštěného znečištění v limitovaných i sledovaných ukazatelích za uplynulé roky, které se mají zasílat do 31. ledna vodoprávnímu úřadu MěÚ Chotěboř a příslušnému správci povodí (Povodí Labe, státní podnik, Hradec Králové) za minulý rok a jeho každý kalendářní měsíc, proto není možné s jistotou určit zda je tato ČOV společnosti B e H o spol. s r.o. stále za vyhovující. Na místě samém byl nalezen nános znečištění na výpusti z ČOV a kalná voda se zápachem.

II.

**Námítka, od pana Ing. Miloše Gajdoruse, podaná dne 23.10.2023, zní takto:**

*Podatel vznáší proti územnímu řízení o umístění předmětné stavby v zákonem stanovené lhůtě následující:*

*Před zahájením stavby přečerpávací stanice na mém pozemku 42/2 bylo vzhledem k umístění stavby zahájeno jednání ohledně změny statutu pozemku na nižší ochranné pásmo s budoucí možností umístění rekreační stavby nebo RD s možností připojení kanalizace, tak jak bylo před zahájením stavby avizováno s investorem a projektantem. Převedení do nižšího pásma nebo rozhodnutí o povolení umístění stavby před zahájením řízení nebylo dodrženo. V této chvíli umístění stavby přečerpávací stanice znehodnocuje pozemek a narušuje ráz krajiny. Za těchto podmínek nelze souhlasit se zahájením stavby.*

**K námitkám pana Ing. Miloše Gajdoruse ze dne 23.10.2023 speciální stavební úřad uvádí, že:**

Podmínky souhlasu pana Ing. Miloše Gajdoruse byly zahrnuty do podmínek tohoto rozhodnutí. Podmínka č. 23.



**Okruh účastníků řízení podle § 94k odst. 1 stavebního zákona:**

a) stavebník:

Městys Krucemburk, IČO 00267716, Nám. Jana Zrzavého 13, 582 66 Krucemburk

b) obec, na jejímž území má být požadovaný stavební záměr uskutečněn:

Městys Krucemburk a místní část Staré Ransko

c) vlastník pozemku, na kterém má být požadovaný stavební záměr uskutečněn, není-li sám stavebníkem, nebo ten, kdo má jiné věcné právo k tomuto pozemku:

Městys Krucemburk, Povodí Labe, státní podnik, Lukáš Janáček, Věra Janáčková, Marta Vavroušková, Josef Švejda, Zdeněk Glanc, Soňa Janáčková, Alena Loubková, Jaroslava Cimpllová, Miloslava Machová, Tomáš Dohnal, Krajská správa a údržba silnic Vysočiny, příspěvková organizace, Zemědělská a.s. Krucemburk, akciová společnost, Lesy České republiky, s.p., Jiří Pešek, Jana Pešková, Ivana Pospíšilová, Jiří Slanař, Miroslava Slanařová, Monika Veselíková, Jan Kodras, Jana Kodrasová, Renata Raková, Ing. Miloš Gajdorus, Městys Česká Bělá, Obec Krátká Ves, Obec Olešenka, Obec Sobiňov, Město Žďár nad Sázavou, Obec Slavětín, Městys Havlíčkova Borová, Obec Oudoleň, Město Přibyslav, Město Ždírec nad Doubravou, Obec Žižkovo Pole, Městys Bohdalov, Obec Nížkov, Město Nové Město na Moravě, Městys Nové Veselí, Městys Ostrov nad Oslavou, Obec Škrdlovice, Obec Velká Losenice, Městys Vojnův Městec, Obec Vepřová, Obec Radostín, Obec Světnov, Obec Malá Losenice, Obec Sirákov, Obec Radňovice, Obec Obyčtov, Obec Hodíškov, Obec Jitkov, Obec Modlíkov, Obec Stříbrné Hory, Obec Pokojov, Obec Rudolec, Obec Matějov, Obec Březi nad Oslavou, Obec Budeč, Obec Újezd, Obec Jámy, Obec Nové Dvory, Obec Lhotka, Obec Počátky, Obec Sazomín, Obec Sklené, Obec Vatín, Státní pozemkový úřad, Ilona Losenická, Michal Janáček, Tomáš Málek, Alena Málková, Zdenka Čeplová, MUDr. Marie Kopřivová, Zora Paarová, Jaroslav Částka, Lesní družstvo obcí, ČEZ Distribuce, a. s., CETIN a.s., GasNet Služby, s.r.o.,

d) osoba, jejíž vlastnické právo nebo jiné věcné právo k sousedním stavbám anebo sousedním pozemkům nebo stavbám na nich může být společným povolením přímo dotčeno:

Vladimír Kubeš, parcelní číslo 1288/2, 1364/3, 1366/76, 1671/2 v katastrálním území Krucemburk, parcelní číslo st. 3, 4, 5, 7, 10, 11/1, 11/2, 12, 15, 16, 17, 18, 19, 23, 24, 25, 26, 27, 28, 29, 30, 31, 32, 33, 34, 35, 36, 37/1, parcelní číslo 38/25, parcelní číslo st. 38, 40, 41, 42, 43, 44, 45, parcelní číslo 45, parcelní číslo st. 46, parcelní číslo 47/2, 47/23, parcelní číslo st. 47, 48/1, 48/2, parcelní číslo 49/2, 49/3, 49/4, 49/6, 49/8, 49/9, 49/10, 49/12, 49/14, 49/16, 49/17, 49/19, 49/20, 49/21, 49/23, 49/24, 49/25, 49/26, 49/27, 49/28, 49/29, 49/31, 49/33, parcelní číslo st. 49, 50, parcelní číslo 51/1, 51/2, 51/3, 51/4, 51/5, 51/6, parcelní číslo st. 51, parcelní číslo 52/1, 52/2, 52/3, 52/4, parcelní číslo st. 52, parcelní číslo 53/1, 53/2, parcelní číslo st. 53, parcelní číslo 54, parcelní číslo st. 54, 55, parcelní číslo 56, parcelní číslo st. 56, 57/1, parcelní číslo 57, 58, 59, 60, 61, 62/2, parcelní číslo st. 64/2, parcelní číslo 64, 65, 67, 68, 69, 70, 72, 73, 76, 78, 83/1, 84, 85, 87, 90, 93, 93, parcelní číslo st. 98, 99, 101, parcelní číslo 103, 105/1, 107/1, 108, 110/1, 110/3, 113, 114, parcelní číslo st. 114, parcelní číslo 115/1, 115/2, 115/3, 117/1, 117/2, 117/3, 117/4, 117/5, parcelní číslo st. 118, parcelní číslo 119, parcelní číslo st. 119, parcelní číslo 120, 121, 122, parcelní číslo st. 123, parcelní číslo 123, parcelní číslo st. 124, 125, parcelní číslo 127/1, 127/2, 129, 131, 132, parcelní číslo st. 133, parcelní číslo 133, parcelní číslo st. 134, 135, parcelní číslo 135, parcelní číslo st. 136, parcelní číslo 136, 137, 138, parcelní číslo st. 138, 141, parcelní číslo 143, 144, 145, parcelní číslo st. 146, 147, parcelní číslo 147, 148, 150, 151, 152, 153, 154, 155, parcelní číslo st. 155, parcelní číslo 156, 157, parcelní číslo st. 157, parcelní číslo 158, 159, 160, 161, 162, 163, 164, 166, 167, 168, 170, 172/2, 174, 177, 180, 185, 188, 189, 190, 192/2, 192/6, 193/1, 193/3, 193/5, 193/6, 193/8, 193/9, 193/10, 193/11, 193/15, 193/16, 193/19, 197/1, 205, 206, 209, 210, 211, 213, 216, parcelní číslo st. 218/1, 230, parcelní číslo 231/4, 231/7, 231/21, 231/23, 234/1, 235, 236, 239/1, parcelní číslo st. 239, parcelní číslo 241/2, 242/2, parcelní číslo st. 242, parcelní číslo 243/5, 243/6, 243/11, 243/12, 243/13, 243/15, 243/20, 243/25, 243/26, 243/28, 243/29, 248/1, parcelní číslo st. 279, parcelní číslo 440, 442/1, 442/2, 442/3, 444/2, 444/3, 448, 482, 483, 493 v katastrálním území Staré Ransko

### Poučení:

Proti tomuto rozhodnutí se lze odvolat ke Krajskému úřadu Kraje Vysočina, odboru životního prostředí a zemědělství, a to do 15 dnů ode dne jeho doručení podáním u zdejšího správního orgánu. Včas podané a přípustné odvolání má odkladný účinek.

Odvoláním lze napadnout výrokovou část rozhodnutí, jednotlivý výrok nebo jeho vedlejší ustanovení. Odvolání jen proti odůvodnění rozhodnutí je nepřipustné.

Odvolání musí mít náležitosti uvedené v § 37 odst. 2 správního řádu a musí obsahovat údaje o tom, proti kterému rozhodnutí směřuje, v jakém rozsahu ho napadá a v čem je spatřován rozpor s právními předpisy nebo nesprávnost rozhodnutí nebo řízení, jež mu předcházelo. Není-li v odvolání uvedeno, v jakém rozsahu odvolatel rozhodnutí napadá, platí, že se domáhá zrušení celého rozhodnutí. Odvolání se podává s potřebným počtem stejnopisů tak, aby jeden stejnopis zůstal správnímu orgánu a aby každý účastník dostal jeden stejnopis. Nepodá-li účastník potřebný počet stejnopisů, vyhotoví je správní orgán na náklady účastníka.

K novým skutečnostem a k návrhům na provedení nových důkazů, uvedeným v odvolání nebo v průběhu odvolacího řízení, se přihlédne jen tehdy, jde-li o takové skutečnosti nebo důkazy, které účastník nemohl uplatnit dříve. Namítá-li účastník, že mu nebylo umožněno učinit v řízení v prvním stupni určitý úkon, musí být tento úkon učiněn spolu s odvoláním.

Speciální stavební úřad po dni nabytí právní moci společného povolení zašle stejnopis písemného vyhotovení společného povolení opatřený doložkou právní moci a vyhotovení ověřené dokumentace stavebníkovi, vlastníkovu stavby, pokud není stavebníkem, dotčeným orgánům a stavebnímu úřadu příslušnému k umístění nebo povolení vedlejší stavby v souboru staveb, a obecnému stavebnímu úřadu, nejde-li o soubor staveb. Stavebníkovi zašle také štítek obsahující identifikační údaje o povoleném stavebním záměru. Stavebník je povinen štítek před zahájením stavby umístit na viditelném místě u vstupu na staveniště a ponechat jej tam až do dokončení stavby.

Stavba nesmí být zahájena, dokud společné povolení nenabude právní moci.

Společné povolení má podle § 94p odst. 5 stavebního zákona platnost **2 roky** ode dne nabytí právní moci.

Společné povolení pozbývá platnosti, jestliže stavba nebyla zahájena v době jeho platnosti. Společné povolení pozbývá platnosti též dnem, kdy speciální stavební úřad obdrží oznámení stavebníka o tom, že od provedení svého stavebního záměru upouští; to neplatí, jestliže stavba již byla zahájena.

Martina Tuzová

vedoucí oddělení životního prostředí

Tento dokument musí být vyvěšen na úřední desce po dobu **15 dnů** a současně zveřejněn způsobem umožňujícím dálkový přístup podle věty druhé § 25odst. 2 správního řádu. 15. den je posledním dnem oznámení.

Datum vyvěšení: .....

Datum sejmutí: .....

.....  
Podpis oprávněné osoby, potvrzující vyvěšení

.....  
Podpis oprávněné osoby, potvrzující sejmutí

Razítko:

Razítko:

V elektronické podobě

zveřejněno od: .....

V elektronické podobě

zveřejněno do: .....

.....  
Podpis oprávněné osoby, potvrzující zveřejnění

Razítko:

.....  
Podpis oprávněné osoby, potvrzující sejmnutí

Razítko:

**Rozdělovník:**

**Účastníci řízení**

Doručení jednotlivě:

1. Novotný Josef, Ing., U Dvora 924/11, 586 01 Jihlava 1, DS: PFO, d327pz5

Doručení veřejnou vyhláškou (jmenovitě):

2. Lukáš Janáček, Nám. Jana Zrzavého 33, 582 66 Krucemburk
3. Věra Janáčková, Na Viničkách 471, 582 66 Krucemburk
4. Marta Vavroušková, Bratří Čapků 2071/7, Žďár nad Sázavou 4, 591 01 Žďár nad Sázavou 1
5. Josef Švejda, Křiby 315, 664 17 Tetčice
6. Zdeněk Glanc, Spojovací 405, 582 63 Ždírec nad Doubravou
7. Soňa Janáčková, Staré Ransko 61, Krucemburk, 582 63 Ždírec nad Doubravou
8. Alena Loubková, Husova 983, 334 01 Přeštice
9. Jaroslava Cimplová, Staré Ransko 64, Krucemburk, 582 63 Ždírec nad Doubravou
10. Miloslava Machová, Staré Ransko 74, Krucemburk, 582 63 Ždírec nad Doubravou
11. Tomáš Dohnal, Nový Studenec 120, Ždírec nad Doubravou, 582 64 Výdejní místo Horní Studenec
12. Jiří Pešek, Březhradská 185/17, Březhrad, 503 32 Hradec Králové 22
13. Ivana Pospíšilová, Nový Studenec 139, Ždírec nad Doubravou, 582 64 Výdejní místo Horní Studenec
14. Jiří Slanař, Dr. Drbálka 345, 582 66 Krucemburk
15. Monika Veselíková, Radim 10, 538 54 Luže
16. Jan Kodras, Strážek 56, 592 53 Strážek
17. Jana Kodrasová, Staré Ransko 58, Krucemburk, 582 63 Ždírec nad Doubravou
18. Renata Raková, Staré Ransko 90, Krucemburk, 582 63 Ždírec nad Doubravou
19. Ing. Miloš Gajdorus, Družstevní 569, 582 63 Ždírec nad Doubravou
20. Ilona Losenická, Zahradní 1534, 583 01 Chotěboř
21. Michal Janáček, Staré Ransko 43, Krucemburk, 582 63 Ždírec nad Doubravou
22. Tomáš Málek, Vinička I 355, 582 66 Krucemburk
23. Alena Málková, Staré Ransko 4, Krucemburk, 582 63 Ždírec nad Doubravou
24. Zdeňka Čeplová, Studentská 1703/12, Žďár nad Sázavou 4, 591 01 Žďár nad Sázavou 1
25. MUDr. Marie Kopřivová, Nad strouhou 1320/9, Braník, 147 00 Praha 47
26. Zora Paarová, Železničního pluku 1944, Zelené Předměstí, 530 02 Pardubice 2
27. Jaroslav Částka, Navigátorů 622/1, Liboc, 161 00 Praha 614
28. Vladimír Kubeš, Pavla Švandy ze Semčic 1066/11, Smíchov, 150 00 Praha 5
29. Povodí Labe, státní podnik, Víta Nejedlého 951/8, Slezské Předměstí, 500 03 Hradec Králové 3, DS: PO, dbyt8g2
30. Krajská správa a údržba silnic Vysočiny, příspěvková organizace, Kosovská 1122/16, 586 01 Jihlava 1, DS: PO, 3qdn8g
31. Zemědělská a.s. Krucemburk, akciová společnost, Koželužská 385, 582 66 Krucemburk, DS: PO, bshu3s2
32. Lesy České republiky, s.p., Přemyslova 1106/19, Nový Hradec Králové, 500 08 Hradec Králové 8, DS: PO, e8jcfns
33. Jana Pešková, Kotorská 1578/34, Nusle, 140 00 Praha 4, DS: FO, 5ns6n2h

- 34.Miroslava Slanařová, Dr. Drbálka 345, 582 66 Krucemburk, DS: FO, mcfxfjq
- 35.Městys Česká Bělá, Česká Bělá 122, 582 61 Česká Bělá, DS: OVM, ywtbfy6
- 36.Obec Krátká Ves, Krátká Ves 31, 582 22 Příbyslav, DS: OVM, 936avqd
- 37.Obec Olešenka, Olešenka 42, 582 22 Příbyslav, DS: OVM, e76awun
- 38.Obec Sobíňov, Sobíňov 200, 582 62 Sobíňov, DS: OVM, 2cuax98
- 39.Město Žďár nad Sázavou, Žižkova 227/1, Žďár nad Sázavou 1, 591 01 Žďár nad Sázavou 1, DS: OVM, ybxb3sz
- 40.Obec Slavětín, Slavětín 7, 582 63 Ždírec nad Doubravou, DS: OVM, 869aw75
- 41.Městys Havlíčkova Borová, Náměstí 278, 582 23 Havlíčkova Borová, DS: OVM, qccebee8
- 42.Obec Oudoleň, Oudoleň 123, 582 24 Oudoleň, DS: OVM, w35bmpz
- 43.Město Příbyslav, Bechyňovo náměstí 1, 582 22 Příbyslav, DS: OVM, gw6bqx4
- 44.Město Ždírec nad Doubravou, Školní 500, 582 63 Ždírec nad Doubravou, DS: OVM, kg2bqmn
- 45.Obec Žižkovo Pole, Žižkovo Pole 9, 582 22 Příbyslav, DS: OVM, psmayej
- 46.Městys Bohdalov, Bohdalov 250, 592 13 Bohdalov, DS: OVM, 8qnbffj
- 47.Obec Nížkov, Nížkov 107, 592 12 Nížkov, DS: OVM, 378bcfa
- 48.Město Nové Město na Moravě, Vratislavovo náměstí 103, 592 31 Nové Město na Moravě, DS: OVM, y67bvir
- 49.Městys Nové Veselí, Na Městečku 114, 592 14 Nové Veselí, DS: OVM, vvybcdg
- 50.Městys Ostrov nad Oslavou, Ostrov nad Oslavou 246, 594 45 Ostrov nad Oslavou, DS: OVM, ba7a4ai
- 51.Obec Škrdlovice, Škrdlovice 48, 591 01 Žďár nad Sázavou 1, DS: OVM, wnsarsw
- 52.Obec Velká Losenice, Velká Losenice 360, 592 11 Velká Losenice, DS: OVM, qjxbkez
- 53.Městys Vojnův Městec, Vojnův Městec 27, 591 01 Žďár nad Sázavou 1, DS: OVM, ekebmfp
- 54.Obec Vepřová, Vepřová 36, 592 11 Velká Losenice, DS: OVM, p4uav3g
- 55.Obec Radostín, Radostín 14, 591 01 Žďár nad Sázavou 1, DS: OVM, zx4ayk4
- 56.Obec Světnov, Světnov 62, 591 02 Žďár nad Sázavou 2, DS: OVM, je9azet
- 57.Obec Malá Losenice, Malá Losenice 30, 592 11 Velká Losenice, DS: OVM, f3eaqkc
- 58.Obec Sirákov, Sirákov 45, 592 12 Nížkov, DS: OVM, ewtaweg
- 59.Obec Radňovice, Radňovice 61, 592 31 Nové Město na Moravě, DS: OVM, 2xiay5i
- 60.Obec Obyčtov, Obyčtov 80, 591 01 Žďár nad Sázavou 1, DS: OVM, x66ayrc
- 61.Obec Hodíškov, Hodíškov 52, 591 01 Žďár nad Sázavou 1, DS: OVM, a6zavhr
- 62.Obec Jitkov, Jitkov 60, 583 01 Chotěboř, DS: OVM, w7qax8t
- 63.Obec Modlíkov, Modlíkov 60, 582 22 Příbyslav, DS: OVM, fykbmb
- 64.Obec Stříbrné Hory, Stříbrné Hory 65, 582 22 Příbyslav, DS: OVM, 5t7avxh
- 65.Obec Pokojov, Pokojov 9, 592 14 Nové Veselí, DS: OVM, 3n7bgcg
- 66.Obec Rudolec, Rudolec 47, 592 14 Nové Veselí, DS: OVM, wq8a55a
- 67.Obec Matějov, Matějov 45, 592 12 Nížkov, DS: OVM, 3kuarn4
- 68.Obec Březí nad Oslavou, Březí nad Oslavou 47, 592 14 Nové Veselí, DS: OVM, dbqa95z
- 69.Obec Budeč, Budeč 44, 592 14 Nové Veselí, DS: OVM, quebpme
- 70.Obec Újezd, Újezd 32, 592 12 Nížkov, DS: OVM, yh3bgb3
- 71.Obec Jámy, Jámy 47, 592 32 Jámy, DS: OVM, m3xbzka
- 72.Obec Nové Dvory, Nové Dvory 70, 592 12 Nížkov, DS: OVM, ssebtgn
- 73.Obec Lhotka, Lhotka 60, 591 01 Žďár nad Sázavou 1, DS: OVM, m32bn97
- 74.Obec Počítky, Počítky 67, 591 01 Žďár nad Sázavou 1, DS: OVM, 7j9ayjk
- 75.Obec Sazomín, Sazomín 43, 591 01 Žďár nad Sázavou 1, DS: OVM, bx5b57b
- 76.Obec Sklené, Sklené 40, 591 01 Žďár nad Sázavou 1, DS: OVM, zu7b7y5
- 77.Obec Vatín, Vatín 82, 591 01 Žďár nad Sázavou 1, DS: OVM, inmaxb8
- 78.Státní pozemkový úřad, Husinecká 1024/11a, Žižkov, 130 00 Praha 3, DS: OVM, z49per3
- 79.Lesní družstvo obcí, Ronovská 338, 582 22 Příbyslav, DS: PO, k3arnws
- 80.ČEZ Distribuce, a. s., Teplická 874/8, Děčín IV-Podmokly, 405 02 Děčín 2, DS: PO, v95uqfy
- 81.CETIN a.s., Českomoravská 2510/19, Libeň, 190 00 Praha 9, DS: PO, qa7425t
- 82.GasNet Služby, s.r.o., Plynárenská 499/1, Zábrdovice, 602 00 Brno 2, DS: PO, jnnjys6

Doručení veřejnou vyhláškou (vlastníci sousedních pozemků):

83. parcelní číslo 1288/2, 1364/3, 1366/76, 1671/2 v katastrálním území Krucemburk, parcelní číslo st. 3, 4, 5, 7, 10, 11/1, 11/2, 12, 15, 16, 17, 18, 19, 23, 24, 25, 26, 27, 28, 29, 30, 31, 32, 33, 34, 35, 36, 37/1, parcelní číslo 38/25, parcelní číslo st. 38, 40, 41, 42, 43, 44, 45, parcelní číslo 45, parcelní číslo st. 46, parcelní číslo 47/2, 47/23, parcelní číslo st. 47, 48/1, 48/2, parcelní číslo 49/2, 49/3, 49/4, 49/6, 49/8, 49/9, 49/10, 49/12, 49/14, 49/16, 49/17, 49/19, 49/20, 49/21, 49/23, 49/24, 49/25, 49/26, 49/27, 49/28, 49/29, 49/31, 49/33, parcelní číslo st. 49, 50, parcelní číslo 51/1, 51/2, 51/3, 51/4, 51/5, 51/6, parcelní číslo st. 51, parcelní číslo 52/1, 52/2, 52/3, 52/4, parcelní číslo st. 52, parcelní číslo 53/1, 53/2, parcelní číslo st. 53, parcelní číslo 54, parcelní číslo st. 54, 55, parcelní číslo 56, parcelní číslo st. 56, 57/1, parcelní číslo 57, 58, 59, 60, 61, 62/2, parcelní číslo st. 64/2, parcelní číslo 64, 65, 67, 68, 69, 70, 72, 73, 76, 78, 83/1, 84, 85, 87, 90, 93, 93, parcelní číslo st. 98, 99, 101, parcelní číslo 103, 105/1, 107/1, 108, 110/1, 110/3, 113, 114, parcelní číslo st. 114, parcelní číslo 115/1, 115/2, 115/3, 117/1, 117/2, 117/3, 117/4, 117/5, parcelní číslo st. 118, parcelní číslo 119, parcelní číslo st. 119, parcelní číslo 120, 121, 122, parcelní číslo st. 123, parcelní číslo 123, parcelní číslo st. 124, 125, parcelní číslo 127/1, 127/2, 129, 131, 132, parcelní číslo st. 133, parcelní číslo 133, parcelní číslo st. 134, 135, parcelní číslo 135, parcelní číslo st. 136, parcelní číslo 136, 137, 138, parcelní číslo st. 138, 141, parcelní číslo 143, 144, 145, parcelní číslo st. 146, 147, parcelní číslo 147, 148, 150, 151, 152, 153, 154, 155, parcelní číslo st. 155, parcelní číslo 156, 157, parcelní číslo st. 157, parcelní číslo 158, 159, 160, 161, 162, 163, 164, 166, 167, 168, 170, 172/2, 174, 177, 180, 185, 188, 189, 190, 192/2, 192/6, 193/1, 193/3, 193/5, 193/6, 193/8, 193/9, 193/10, 193/11, 193/15, 193/16, 193/19, 197/1, 205, 206, 209, 210, 211, 213, 216, parcelní číslo st. 218/1, 230, parcelní číslo 231/4, 231/7, 231/21, 231/23, 234/1, 235, 236, 239/1, parcelní číslo st. 239, parcelní číslo 241/2, 242/2, parcelní číslo st. 242, parcelní číslo 243/5, 243/6, 243/11, 243/12, 243/13, 243/15, 243/20, 243/25, 243/26, 243/28, 243/29, 248/1, parcelní číslo st. 279, parcelní číslo 440, 442/1, 442/2, 442/3, 444/2, 444/3, 448, 482, 483, 493 v katastrálním území Staré Ransko

**Úřady pro vyvěšení a podání zprávy o datu vyvěšení a sejmutí (doručení jednotlivě):**

84. Městys Krucemburk, IČO 00267716, Nám. Jana Zrzavého 13, 582 66 Krucemburk

85. Městský úřad Chotěboř, úřední deska, Trčků z Lípy 69, 583 01 Chotěboř

**Dotčené orgány (doručení jednotlivě)**

86. Městský úřad Chotěboř, odbor dopravy a přestupků, Trčků z Lípy 69, 583 01 Chotěboř

87. Městský úřad Chotěboř, odbor stavebního úřadu a životního prostředí, oddělení životního prostředí - OH, OVZD, OP, ZPF, SSL, Trčků z Lípy 69, 583 01 Chotěboř

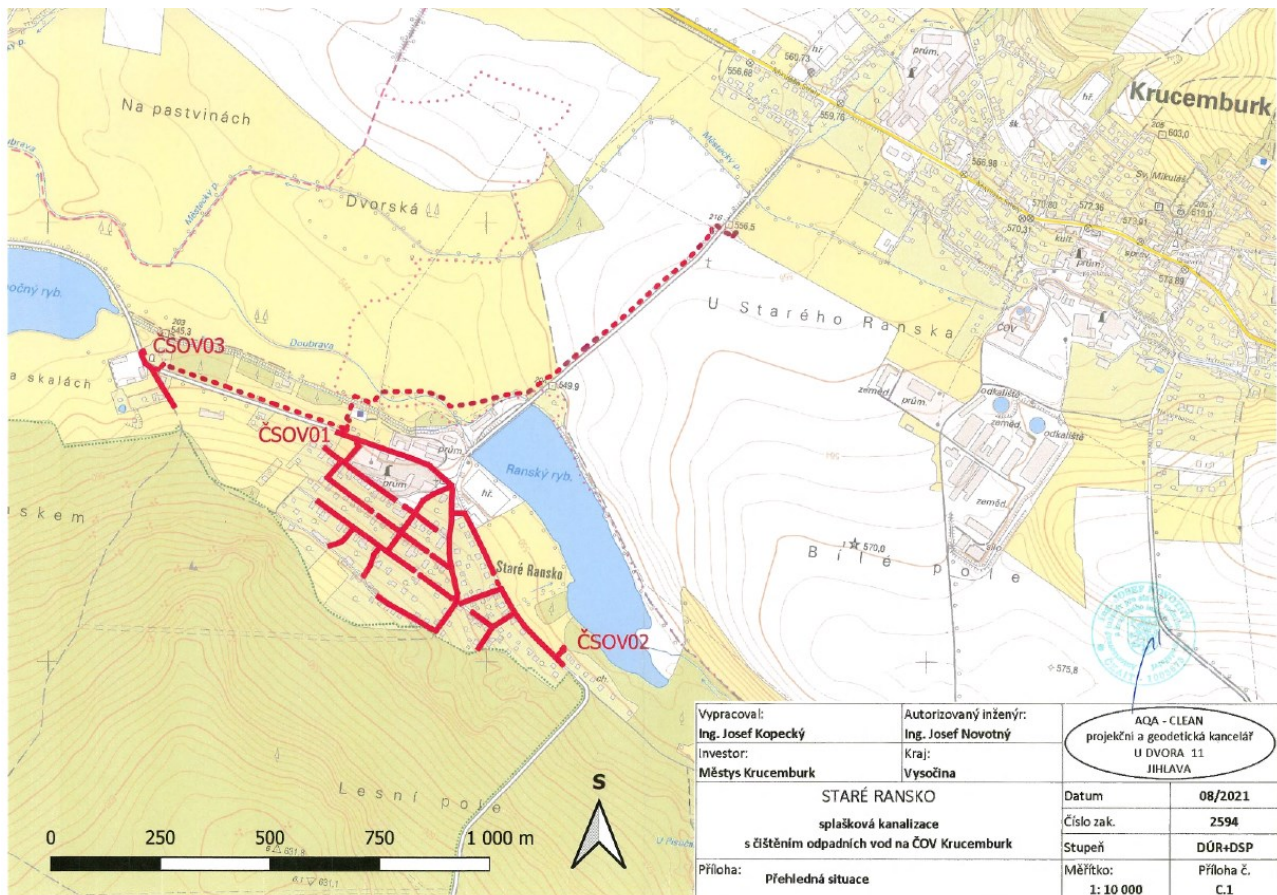
88. Vodovody a kanalizace Havlíčkův Brod, a. s., Žižkova 832, 580 01 Havlíčkův Brod 1, DS: PO, z9egxzy

89. Krajské ředitelství Policie Kraje Vysočina, Územní odbor Havlíčkův Brod, Dopravní inspektorát, Nádražní 59, 580 01 Havlíčkův Brod 1, DS: OVM, x9nhptc

90. Agentura ochrany přírody a krajiny České republiky, regionální pracoviště Správa CHKO Žďárské vrchy, Brněnská 39, 591 01 Žďár nad Sázavou 1, DS: OVM\_R, 3hjdyhg

**Na vědomí (doručení jednotlivě)**

91. Krajská hygienická stanice kraje Vysočina se sídlem v Jihlavě, územní pracoviště Havlíčkův Brod, Štáflova 2003, 580 02 Havlíčkův Brod, DS: OVM\_R, j5tiu6w



Vypracoval: <b>Ing. Josef Kopecký</b> Investor: Městys Krucemburk	Autorizovaný inženýr: <b>Ing. Josef Novotný</b> Kraj: Vysočina	AQA - CLEAN projekční a geodetická kancelář U DVORA 11 JIHLAVA	
STARÉ RANSKO splašková kanalizace s čištěním odpadních vod na ČOV Krucemburk		Datum:	08/2021
Příloha: Přehledná situace		Číslo zak.	2594
		Stupeň	DÚR+DSP
		Měřítko:	1: 10 000
		Příloha č.	C.1

**Poplatek:**

Správní poplatek podle zákona č. 634/2004 Sb., o správních poplatcích, ve znění pozdějších předpisů, stanovený podle položky 18 odst. 1, písm. h) ve výši 3000,- Kč, sazebníku správních poplatků v celkové hodnotě 3000,- Kč byl uhrazen dne 18.10.2023.